

Am'D (PIN-LOCK)

CE 0082 UIAA EAC TP TC019/2011 EN 12275 : 2013 EN 362 : 2004 NFPA

Auto-locking carabiner, unlockable with a tool.
Mousqueton à verrouillage automatique, déverrouillable avec outil.

WARNING / ATTENTION

Activities involving the use of this equipment are inherently dangerous. You are responsible for your own actions and decisions.

Before using this equipment, you must:
- Read and understand all Instructions for Use.
- Get specific training in its proper use.
- Become acquainted with its capabilities and limitations.
- Understand and accept the risks involved.



FAILURE TO HEED ANY OF THESE WARNINGS MAY RESULT IN SEVERE INJURY OR DEATH.

Les activités impliquant l'utilisation de cet équipement sont par nature dangereuses. Vous êtes responsable de vos actes, de vos décisions et de votre sécurité.

Avant d'utiliser cet équipement, vous devez :
- Lire et comprendre toutes les instructions d'utilisation.
- Vous former spécifiquement à l'utilisation de cet équipement.
- Vous familiariser avec votre équipement, apprendre à connaître ses performances et ses limites.
- Comprendre et accepter les risques induits.



LE NON-RESPECT D'UN SEUL DE CES AVERTISSEMENTS PEUT ÊTRE LA CAUSE DE BLESSURES GRAVES OU MORTELLES.

Am'D PL

	27 kN
	8 kN
	7 kN
	25 mm

NFPA CERTIFICATION FOR CERTIFICATION NFPA POUR Am'D PL
MEETS THE CARABINER REQUIREMENTS OF CONFORME AUX EXIGENCES POUR CONNECTEURS DE NFPA 1983, STANDARD ON LIFE SAFETY ROPE AND EQUIPMENT FOR EMERGENCY SERVICES, 2017 EDITION. EMERGENCY SERVICES CARABINER IN ACCORDANCE WITH NFPA 1983-2017



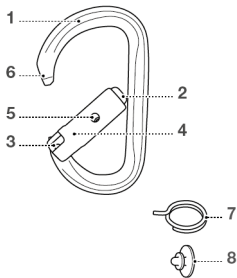
T (TECHNICAL USE) MEETS NFPA 1983 (2017 ED.) Am'D PL - MBS 27 kN

After removing the Instructions for Use from the equipment, make a copy of it and keep the original as part of a permanent record that includes the usage and inspection history for the equipment. Keep the copy of the Instructions for Use with the equipment and refer to it before and after each use. Additional information regarding auxiliary equipment can be found in NFPA 1500, Standard on Fire Department Occupational Safety and Health Program, and NFPA 1983, Standard on Fire Service Life Safety Rope and System Components.

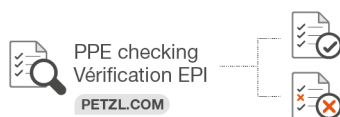
Après avoir détaché la notice du produit, faites en une copie et gardez l'original dans un dossier qui compile l'historique de vie du produit et les vérifications EPI réalisées. Gardez une copie de la notice avec le produit et consultez-la avant et après chaque utilisation. Des informations complémentaires sont disponibles dans les normes : NFPA1500, Standard on Fire Department Occupational Safety and Health Program, and NFPA 1983, Standard on Fire Service Life Safety Rope and System Components.

1. Field of application (text part) / Champ d'application (partie texte)

2. Nomenclature / Nomenclature

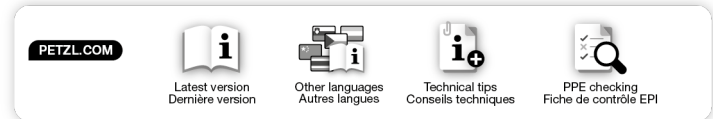
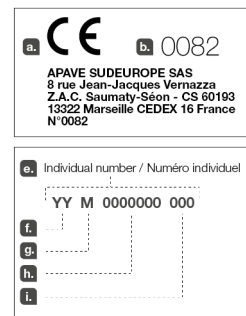
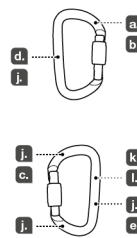


3. Inspection, points to verify / Contrôle, points à vérifier



4. Compatibility (text part) / Compatibilité (partie texte)

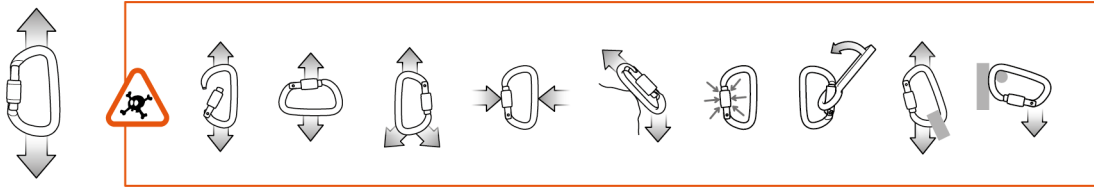
Traceability and markings / Traçabilité et marquage



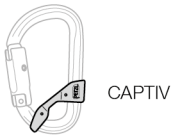
PETZL
F-38920 Croles
Cidex 105A
PETZL.COM
ISO 9001 © Petzl



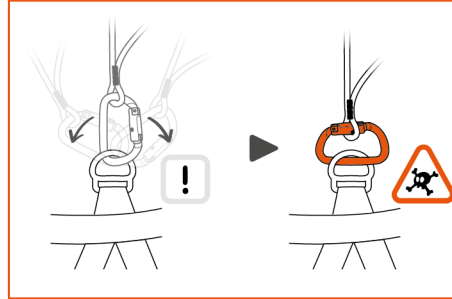
5. Positioning the carabiner
Positionnement du connecteur



Positioning accessory
Accessoire de maintien

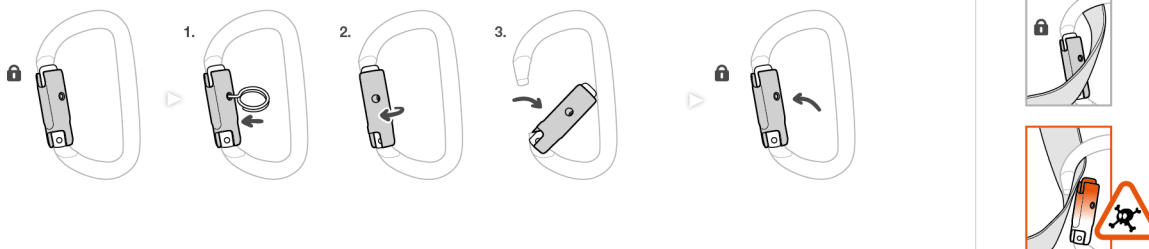


Example
Exemple

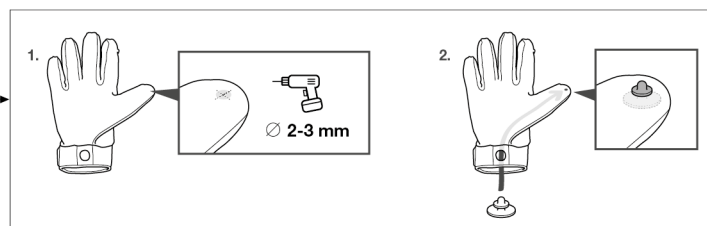
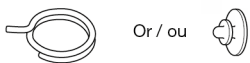


6. Opening/closing
Ouverture / Fermeture

PIN-LOCK (PL)



Tools for unlocking
Outils pour l'ouverture



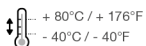
7. Additional information
Informations complémentaires

A. Lifetime / Durée de vie



unlimited
illimitée

B. Acceptable T°
T° tolérées



+ 80°C / + 176°F
- 40°C / - 40°F

C. Precautions for use / Précautions d'usage

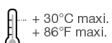


D. Cleaning / Nettoyage



+ 30°C maxi.
+ 86°F maxi.

E. Drying / Séchage



+ 30°C maxi.
+ 86°F maxi.



F. Storage - Transport
Stockage - transport



G. Maintenance
Entretien



H. Modifications - Repairs
Modifications - Réparations



I. FAQ - Contact
Questions - Contact



→ petzl.com

本書では、製品の正しい使用方法を説明しています。技術や使用方法については、いくつかの例のみを掲載しています。製品の使用に関連する危険については、警告のマークが付いています。ただし、製品の使用に関連する危険の全てをここに網羅することはできません。最新の情報や、その他の補足情報は Petzl.com で参照できますので、定期的に確認してください。警告および注意事項に留意し、製品を正しく使用する事は、ユーザーの責任です。本製品の誤使用は危険を増加させます。疑問点や不明な点は(株)アルテリア (TEL 04-2968-3733) にご相談ください。

Am'D PIN-LOCK (PL)

コネクター (EN 362:2004 class B (base) 適合)
コネクター (EN 12275:2013 class B (base) 適合)

1.用途

本製品は墜落からの保護を目的として使用する個人保護用具 (PPE) です。解除用器具を用いてロックを解除する自動ロックングカラビナです。高所からの墜落の危険を伴う活動のためにデザインされています。本製品の限界を超えるような使用をしないでください。また、本来の用途以外での使用はしないでください。

責任

警告

この製品を使用する活動には危険が伴います。ユーザー各自が自身の行為、判断、および安全の確保についてその責任を負うこととします。

使用する前に必ず:
- 取扱説明書をよく読み、理解してください
- この製品を正しく使用するための適切な指導を受けてください
- この製品の機能とその限界について理解してください
- この製品を使用する活動に伴う危険について理解してください
これらの注意事項を無視または軽視すると、重度の傷害や死につながる場合があります。

この製品は使用方法を熟知して責任能力のある人、あるいはそれらの人から目の届く範囲で直接指導を受けられる人のみ使用してください。ユーザー各自が自身の行為、判断、および安全の確保について責任を負い、またそれによって生じる結果についても責任を負うこととします。各自で責任がとれない場合や、その立場にない場合、また取扱説明の内容を理解できない場合は、この製品を使用しないでください。

2.各部の名称

(1) フレーム、(2) ゲート、(3) リベット、(4) ロッキングスリーブ、(5) ロック、(6) キーロック、(7) ロック解除用リング、(8) ロック解除用ピン
主な素材: アルミニウム

3.点検のポイント

器具の状態は、ユーザーの安全に大きく関係します。ベツルは、十分な知識を持つ適任者による詳細点検を、少なくとも 12 ヶ月ごとに行うことをお勧めします (国や地域における法規や、使用状態によっても変わります)。Petzl.com で説明されている方法に従って点検してください。点検の結果を記録してください。点検記録に含める内容: 種類、モデル、製造者の連絡先、個別番号、製造日、購入日、初回使用時の日付、次回点検予定日、問題点、コメント、点検者の名前と署名。

毎回、使用前に

フレームとリベット及びゲート、ロッキングスリーブに亀裂や変形、腐食等がないことを確認してください。ゲートを開けることができ、また放すと自動で完全に閉じることを確認してください。ゲート上部のキーロックロッツに泥や小石等が詰まらないようにしてください。ロッキングスリーブをロックできること、またロックを解除できることを確認してください。

使用中の注意点

常にカラビナの縦軸に沿って荷重がかかっていることを確認してください。ロッキングスリーブに注意をはらい、常にロックされていることを確認してください。何かに押し付けられたりこすれたりすることによって、ゲートが開いたりロッキングスリーブが損傷したりしないように注意してください。この製品および併用する器具 (連結している場合は連結部を含む) に常に注意を払い、状態を確認してください。全ての構成器具が正しくセットされていることを確認してください。

4.適合性

この製品がシステムの中のその他の器具と併用できることを確認してください (併用できる = 相互の機能を妨げない)。コネクターと併用する器具は、使用する国における最新の規格に適合していなければなりません (例: ヨーロッパにおける作業用ランヤードの規格 EN 354 等)。

5.カラビナの位置と向き

カラビナは破断する可能性があります。

カラビナは、ゲートが閉じ、縦軸方向に正しく荷重がかかったときに最大の強度があります。それ以外の状態や方法 (例: 横軸方向、ゲートが開いた状態) で荷重がかかると危険です。強度が低くなる可能性があります。詳しくは Petzl.com でコネクターについての技術情報をご参照ください。

ポジショニングアクセサリ

Am'D PIN-LOCK のゲートのロック機能は、カラビナが不適切な位置や向きになることを防ぐものではありません。カラビナの縦軸方向に荷重がかかるようにアクセサリを使用してください (例: STRING, TANGA, CAPTIV bar)。

6.ゲートの開閉

カラビナは、常にゲートを閉じ、ロックされた状態で使用しなければなりません。ゲートが完全に閉まっていることを毎回確認してください。

ロック解除用器具

ロック解除用リング: ロッキングスリーブを解除するためには、ロックを押ししてください。器具を紛失した場合、同サイズの代替物を使用することができます。ロック解除用ピン: 繰り返し使用する場合、ピンをグローブに取り付けてください。

注意

ロック解除用器具は、緊急時に備えてすぐに使用できるようにしておいてください。

7.補足情報

本製品は個人保護用具に関する規則 (EU) 2016/425 に適合しています。EU 適合宣言書は Petzl.com で確認できます。
- フォールアラレストシステムでは、コネクターの長さも墜落距離に影響します
- ユーザーは、この製品の使用中に問題が生じた際にすみやかに対処できるよう、レスキュープランとそれに必要となる装備をあらかじめ用意しておく必要があります
- システム用のアンカーは、ユーザーの体より上にとるようにしてください。アンカーは、最低でも 12 kN の強度を持ち、EN 795 の要求事項を満たしていなければなりません
- フォールアラレストシステムでは、墜落した際に地面や障害物に衝突することがないよう、毎回使用前に十分なクリアランスがユーザーの下に確保されていることを確認する必要があります
- 墜落距離を短くし、危険を少なくするため、アンカーが適切な位置に設置されていることを確認してください
- フォールアラレストシステムで身体のサポートに使用できるのは、フォールアラレストハーネスのみです
- 複数の器具を同時に使用する場合、1 つの器具の安全性が、別の器具の使用によって損なわれることがあります
- 警告、危険: 製品がさらさらした箇所や尖った箇所ですれなないように注意してください
- ユーザーは、高所での活動が行える良好な健康状態にあることが必要です。警告: ハーネスを着用して動きの取れない状態のまま吊り下げられると、重度の傷害や死に至る危険があります
- 併用する全ての用具の取扱説明書をよく読み、理解してください
- 取扱説明書は、製品と一緒にユーザーの手に届かなければなりません。また、取扱説明書は製品が使用される国の言語に訳されていないければなりません
- 製品に記されたマーキングが読めなくならないように注意してください

廃棄基準:

警告: 極めて異例な状況においては、1 回の使用で損傷が生じ、その後使用不可能になる場合があります (劣悪な使用環境、海に近い環境での使用、鋭利な角との接触、極端な高/低温下での使用や保管、化学薬品との接触等)。以下のいずれかに該当する製品は以後使用しないでください:
- 大きな墜落を止めた、あるいは非常に大きな荷重がかかった
- 点検において使用不可と判断された。製品の状態に疑問がある
- 完全な使用履歴が分からない
- 該当する規格や法律の変更、新しい技術の発達、また新しい製品との併用に適さない等の理由で、使用には適さないと判断された
このような製品は、以後使用されることを避けるため廃棄してください。

アイコン:

A.耐用年数 (特に設けていません) - B.使用温度 - C.使用上の注意 - D.クリーニング - E.乾燥 - F.保管/持ち運び - G.メンテナンス - H.改造/修理 (パーツの交換を除き、ベツルの施設外での製品の改造および修理を禁じます) - I.問い合わせ

3 年保証

原材料および製造過程における全ての欠陥に対して適用されます。以下の場合は保証の対象外とします: 通常の磨耗や傷、酸化、改造や改変、不適切な保管方法、メンテナンスの不足、事故または過失による損傷、不適切または誤った使用方法による故障。

警告のマーク

1.重傷または死につながる恐れがあります。2.事故や怪我につながる危険性があります。3.製品の機能や性能に関する重要な情報です。4.してはいけない内容です。

トレーサビリティとマーキング

a.個人保護用具の規格の要求事項に適合。EU 型式検定を行った公認認証機関 - b.この個人保護用具の製造を監査する公認機関の ID 番号 - c.トレーサビリティ: データマトリクスコード - d.強度 - e.個別番号 - f.製造年 - g.製造月 - h.ロット番号 - i.個体識別番号 - j.規格 - k.取扱説明書をよく読んでください - l.モデル名

본 설명서는 장비를 정확하게 사용하는 방법을 설명한다. 특정 기술 및 사용방법만을 소개한다. 사용자의 장비 사용과 관련된 잠재적인 위험에 대한 정보를 전달하나 모든 것을 설명하는 것은 불가능하다. 최신 정보 및 추가 정보는 Petzl.com을 확인한다. 각각의 경고 내용 확인 및 정확한 장비 사용은 사용자에게 책임이 있다. 장비의 오용은 추가적인 위험을 야기할 수 있다. 본 설명서를 이해하는데 어려운 점이나 의문점이 있으면 (주)안나푸르나로 연락한다.

Am' D PIN-LOCK (PL)

EN 362:2004 B형태 (기본) 연결장치.
EN 12275:2013 B형태 (기본) 연결장치.

1. 적용 분야

이 장비는 추락 보호의 용도로 사용되는 개인 보호구이다 (PPE). 도구를 사용하여 개폐가능한 자동 잠금 카라비너로 추락 위험이 있는 높은 곳에서의 활동을 위해 고안되었다. 본 제품은 자체 강도 이상으로 힘을 가해서는 절대 안되며 제작 용도 이외의 다른 목적으로 사용되어서는 안된다.

책임

주의사항
이 장비의 사용과 관련된 활동은 위험성이 내재되어 있다. 자신의 행동이나 결정, 그리고 안전에 대한 책임은 사용자에게 있다.

이 장비를 사용하기 전에, 반드시 알아야 할 사항:
- 사용에 관한 모든 설명서를 읽고 이해하기.
- 장비의 적합한 사용을 위한 구체적인 훈련받기.
- 장비의 사용법과 사용 한도에 대해 숙지하고 진속해지기.
- 관련된 위험을 이해하고 숙지하기.

이런 경고를 유념하지 않으면 심각한 부상이나 사망을 초래할 수 있다.

이 장비는 전문가와 책임질 수 있는 사람만이 사용할 수 있고, 전문가의 직접적이고 눈으로 볼 수 있는 통솔 아래 사용되어야 한다.

행동이나 결정, 그리고 안전에 대한 책임은 사용자에게 있으며 결과물에 대해 예측할 수 있어야 한다. 모든 위험을 책임질 능력이 없거나 그런 위치에 있지 않다면, 그리고 사용설명서를 충분히 이해하지 못했다면 본 장비를 사용하지 않는다.

2. 부분명칭

(1) 프레임, (2) 개폐구, (3) 리벳, (4) 잠금 덮개, (5) 잠금, (6) 카락, (7) 열림 고리, (8) 열림 핀.
주요 재료: 알루미늄.

3. 검사 및 확인사항

사용자의 안전을 위해 장비의 온전한 상태가 중요하다. 폐출은 적어도 일년에 한 번 이상 전문가의 세부 검사를 받을 것을 권장한다(사용 국가의 현재 규정과 사용자의사용 환경에 따를 것). 폐출의 웹사이트 Petzl.com에 설명된 절차를 따른다. PPE 장비 서식에 유형, 모델, 제조자 정보, 일련번호 또는 개별 번호, 제조일, 구매일, 최초 사용일, 검사 내용, 문제점, 폐출의 이름 및 서명 등의 PPE 검사 결과를 기록한다.

매번 사용 전에

카라비너의 프레임, 리벳, 개폐구 및 잠금 장치에 갈라지거나, 변형 또는 부식된 부분이 있는지 확인한다. 개폐구를 열어서 자동으로 열리고 완전히 잘 닫히는지 확인한다. 카락 구멍은 먼지나 모래등 이물질로 인해 막혀 있어서 안된다. 잠금부분이 잠기고 풀리는지 확인한다.

사용 도중

카라비너의 중심축에 하중이 실리는지 확인한다. 잠금 덮개가 잠긴 상태인지 주기적으로 체크한다. 개폐구의 잠금을 풀 수도 있고 잠금 덮개에 손상을 입힐 수도 있는 압박을 가하는 행위를 하지 않도록 주의한다. 제품의 상태와 장치에 연결된 다른 장비와의 연결 부분을 정기적으로 검사하는 것이 매우 중요하다. 장비에 연결된 모든 아이템들이 잘 연결되어 정확한 위치에 놓여 있는지 확인한다.

4. 호환성

본 제품이 사용시 다른 장비와 호환 되는지 확인한다 (호환이 된다 = 순기능적 상호작용). 연결장비와 함께 사용되는 장비는 사용 국가의 현재 기준과 일치해야 한다 (예, EN 354 구조용 램프등).

5. 카라비너 위치 잡기

카라비너 역시 파손될 수 있다.

카라비너는 개폐구가 닫힌 상태에서 중심축으로 하중이 실리는 경우 강도가 가장 세다. 다른 방법으로 연결장비에 하중이 실리는 것은 (예, 짧은축 또는 개폐구가 열린 상태) 위험하며 강도를 저하시킬 수 있다. 더욱 자세한 정보는 Petzl.com의 연결 장비에 관한 기술 팁을 확인한다.

위치 잡기용 부속품

Am' D PIN-LOCK의 안전 잠금은 위치가 잘못잡히는 상황을 예방할 수 없다. 카라비너를 장축에 위치하도록 유지하도록 돕는 부속품을 사용한다: STRING, TANGA, CAPTIV bar 등등.

6. 개폐

카라비너는 반드시 개폐구와 잠금 덮개가 잠긴 상태에서 사용되어야 한다. 완전히 잠겼는지 확실하게 하기 위해 매번 잠겼는지 확인한다.

해제용 도구

- 열림 고리: 덮개를 풀기 위해 잠금 부분을 누른다. 이 도구를 잃어버렸다면, 같은 크기의 다른 도구를 사용할 수 있다.
- 열림 핀: 반복적인 사용을 위해 핀을 장갑에 설치해둔다.

주의사항

카라비너를 열기위한 도구는 대피를 요구하는 사건의 경우에 손쉽게 사용가능하다.

7. 추가 정보

본 제품은 개인 보호 장비에 관한 규정 (EU) 2016/425 의 필수 요건에 부합한다. EU 표준 적합성 선언서는 Petzl.com에서 확인 가능하다.
- 추락 제동 시스템에서, 연결 장비의 길이는 추락 거리에 영향을 미친다.
- 장비 사용 도중에 우연히 부딪치게 될 위험에 대비하여, 반드시 신속하게 이행할 수 있는 구조 계획과 방법을 가지고 있어야 한다.
- 장치의 확보 지점은 사용자 위치보다 위에 설치되어야 하고, 반드시 EN 795 규정의 요건을 충족해야 한다 (최소강도 12 kN).
- 추락 제동 시스템에서, 매번 사용 전 지면에 충돌하거나 추락 시 방해물을 피하기 위해 사용자 아래로 필요한 이격거리를 확인하는 것은 필수이다.
- 위험 및 추락 높이를 제한하기 위해 확보지점이 정확히 위치하고 있는지 확인한다.
- 추락 제동 안전대는 추락 제동 시스템에서 사용자의 신체를 지탱하는 장비로만 사용된다.
- 여러 개의 장비를 함께 사용할 때 한 가지 장비의 안전 성능이 다른 장비의 작동과 연관되어 있다면 위험한 상황을 불러올 수 있다.
- 경고, 위험: 장비가 거칠거나 날카로운 표면에 마찰되지 않도록 주의한다.
- 사용자는 고소 활동시 신체적 문제가 없어야 한다. 경고: 안전대에서 자력으로 행동할 수 없는 상태로 매달리는 것은 심각한 부상이나 사망을 초래할 수 있다.
- 이 제품과 함께 사용되는 각 장비의 사용 설명서에 반드시 따른다.
- 본 제품의 사용설명서는 장비가 사용되는 국가의 언어로 제공되어야만 한다.
- 제품의 마킹은 알아볼 수 있는 상태여야 한다.

장비 폐기 시점:

경고: 제품의 수명은 제품의 형태, 사용 강도 및 사용 환경에 따라 단 한번의 사용으로도 줄어들 수도 있다 (거친 환경, 고습 환경, 날카로운 모서리, 극한의 기온, 화학 제품 등). 다음과 같은 상태에서는 제품 사용을 중단한다.
- 심한 추락이나 하중을 받은 적이 있는 경우.
- 검사에 통과하지 못한 경우. 장비의 보전상태가 의심되는 경우.
- 장비에 대한 기록을 전혀 모를 경우.
- 적용 규정, 기준, 기술의 변화 또는 다른 장비와 호환되지 않는 경우 등.
이러한 장비가 다시 사용되는 일이 없도록 폐기할 것.
제품 참조:
A. 수명: 무제한 - B. 허용 온도 - C. 사용 주의사항 - D. 세탁 - E. 건조 - F. 보관/운반 - G. 제품 관리 - H. 수리/수선 (폐출 시설 외부에서는 부품 교체를 제외한 수리 금지) - I. 문의사항/연락

3년간 보증

원자재 또는 제조상의 결함에 대해 3년간의 보증기간을 갖는다. 제외: 일반적인 마모 및 찌김, 산화, 제품 변형 및 개조, 부적절한 보관, 올바르게 않은 유지 관리, 사용상 부주의, 제작 용도 이외의 사용 등.

주의 사항

1. 심각한 부상 또는 사망의 갑작스런 위험이 존재하는 상황. 2. 사고 또는 부상의 잠재적인 위험에 노출. 3. 사용자의 장비의 성능 및 작업 수행에 대한 중요한 정보. 4. 장비 비호환성.

추적 가능성과 제품 부호

a. PPE 규정의 요구 사항을 충족한다. EU 유형 시험 수행 기관 - b. 본 PPE의 생산 관리를 수행하는 인증 기관의 번호 - c. 추적 가능성: 데이터 매트릭스 - d. 강도 - e. 일련 번호 - f. 제조 년도 - g. 제조일 - h. 배치 번호 - i. 개별 식별번호 - j. 기준 - k. 사용 설명서를 주의 깊게 읽는다 - l. 모델 확인

คู่มือการใช้งานนี้ อธิบายให้ทราบถึงวิธีการใช้อุปกรณ์อย่างถูกต้อง ได้รับความปลอดภัย การติดตั้งและการใช้งาน

เครื่องหมายคำเตือนใดก็ตามที่ปรากฏบนฉลากหรือบนส่วนที่อาจเกิดขึ้นจากการใช้งานของอุปกรณ์ แต่ไม่ได้อยู่ในคู่มือนี้ โปรดตรวจสอบที่ Petzl.com เพื่อหาข้อมูลเพิ่มเติมล่าสุด

เป็นความรับผิดชอบของผู้ใช้ในการรับผิดชอบการติดตั้งและการใช้อุปกรณ์อย่างถูกต้อง ข้อผิดพลาดในการใช้อุปกรณ์จะทำให้เกิดอันตราย ดัดคอ Petzl หรือตัวแทนจำหน่ายที่มีชื่อเสียง หรือไม่เข้าใจของความปลอดภัยนี้

Am'D PIN-LOCK (PL)

ตัวคอกแบบมาตรฐาน EN 362:2004 class B (พื้นฐาน)

ตัวคอกแบบมาตรฐาน EN 12275:2013 class B (พื้นฐาน)

1. ส่วนที่เกี่ยวข้องกัน

อุปกรณ์นี้เป็นอุปกรณ์ป้องกันกันส่วนบุคคล (PPE) ใช้สำหรับป้องกันการตกในกรณีระบบประตูล๊อคอัตโนมัติ มันจะไม่ถูกผลิตโดยอุปกรณ์อื่น ถูกออกแบบมาเพื่อทำงานที่เสี่ยงต่อการตกจากที่สูง อุปกรณ์นี้จะคงไม่ใช้รับน้ำหนักเกินกว่าที่ระบุไว้หรือไม่นำไปใช้ในวัตถุประสงค์ของอินเทินท์เนื่องจากที่ได้ออกออกแบบมา

ความปลอดภัย

คำเตือน
กิจกรรมที่เกี่ยวข้องกับอุปกรณ์นี้ เป็นสิ่งที่เป็นอันตราย ผู้ใช้ต้องมีความรับผิดชอบต่อการกระทำที่ผิดพลาดและความปลอดภัย

- ก่อนการใช้งานอุปกรณ์นี้ จะต้องอ่านและทำความเข้าใจคู่มือการใช้งาน
- การฝึกฝนโดยเฉพาะเพื่อการใช้งานที่ถูกต้อง
- ทำความคุ้นเคยกับความสามารถและข้อจำกัดในการใช้งานของมัน
- เข้าใจและยอมรับความเสี่ยงที่เกี่ยวข้อง

การตรวจสอบความพร้อมและระมัดระวัง อาจมีผลให้เกิดการบาดเจ็บสาหัสหรืออาจถึงแก่ชีวิต

อุปกรณ์นี้จะต้องถูกใช้งานโดยผู้ที่มีความสามารถเพียงพอและมีความรับผิดชอบหรืออยู่ในสถานที่ที่อยู่น่ามีความรับผิดชอบโดยตรงหรือควบคุมได้โดยผู้เชี่ยวชาญ เป็นความรับผิดชอบของผู้ใช้งานคู่มือการใช้งาน การตัดสินใจความปลอดภัย และยอมรับในผลที่ตกขึ้นจากวิธีการนั้น ในกรณีใช้อุปกรณ์นี้สามารถหรือไม่อยู่ในสภาวะที่จะรับผิดชอบต่อความเสี่ยงที่จะเกิดขึ้นหรือไม่เข้าใจของความปลอดภัยนี้

2. ชื่อของส่วนประกอบ

- (1) ลำตัว (2) ประตู (3) หมุดยึด (4) ปลอกล๊อคประตู (5) เบ้าล๊อค (6) คีย์ล๊อค (7) แหวนปลอกล๊อค (8) เข็มปลอกล๊อค
- วัสดุประกอบหลัก อลูมิเนียม

3. การตรวจสอบ จุดตรวจสอบ

ความปลอดภัยของคุณขึ้นอยู่กับความสมบูรณ์ของอุปกรณ์ของคุณ Petzl แนะนำให้ตรวจสอบและเช็คของอุปกรณ์โดยผู้เชี่ยวชาญ อย่างน้อยทุก 12 เดือน (ขึ้นอยู่กับข้อกำหนดกฎหมายของประเทศและสภาพการใช้งาน) ทำตามขั้นตอนที่แสดงไว้ที่ Petzl.com บันทึกผลการตรวจเช็ค PPE ลงในแบบฟอร์มการตรวจเช็ค ชนิด รุ่น ข้อมูลของโรงงานผู้ผลิต หมายเลขลำดับการผลิต หรือหมายเลขกำกับอุปกรณ์วันที่ ของการผลิตวันที่ส่งซื้อวันที่ใช้งานครั้งแรก กำหนดการตรวจเช็คครั้งต่อไป ปัญหาที่พบ ความคิดเห็น ชื่อของผู้ตรวจเช็คพร้อมลายเซ็นติดถนการใช้งานแต่ละครั้ง

เช็กลูกปืนให้ลำตัว หมุดยึดและปลอกล๊อคประตูมีลึกลงและปราศจากการร้าว การสึกกร่อน การสึกกร่อน ตรวจเช็คการเปิดของประตู และปิดได้โดยอัตโนมัติอย่างสมบูรณ์ ประตูล๊อคต้องไม่ถูกล๊อคหรือมีสิ่งอุดกั้น เช็คว่าปลอกล๊อคประตูทำการล๊อคและคลายล๊อคได้ระหว่างการใช้งานแต่ละครั้ง

ตรวจเช็คว่าตัวการไปบนออร์โรรันน้ำหนักที่ตำแหน่งหลักของมันเสมอ ตรวจสอบอย่างสม่ำเสมอประตูล๊อคแล้ว หลีกเลี่ยงการกดทับหรือสิ่งลึกลับที่จะทำให้ล๊อคไม่ได้หรือทำให้ประตูล๊อคเสียหาย

เป็นเรื่องสำคัญอย่างยิ่งที่ต้องตรวจสอบสภาพของอุปกรณ์อยู่เป็นประจำ และการต่อเชื่อมอุปกรณ์เข้ากับอุปกรณ์ตัวอื่นในระบบ แน้ใจว่าทุกชิ้นส่วนของอุปกรณ์อยู่ในตำแหน่งที่ถูกต้องกับชิ้นส่วนอื่น

4. ความเข้ากันได้

ตรวจเช็คว่าคุณอุปกรณ์นี้ สามารถใช้งานเข้ากันได้กับอุปกรณ์อื่นในระบบ (เข้ากันได้ = ใช้งานควบกันได้โดยไม่ติดขัด)

อุปกรณ์ที่นำมาใช้งานร่วมกับตัวล๊อคเชื่อมต้อ จะต้องผ่านมาตรฐานของการทำงานในแต่ละประเทศ (เช่น EN 354 เป็นมาตรฐานของเชือกสั้นที่ใช้ในการทำงาน)

5. ตำแหน่งของตัวการไปบนออร์

ตัวล๊อคไม่สามารถทำให้แตกหักได้ง่าย

ตัวล๊อคมีความแข็งแรงมากที่สุดเมื่อแรงกดลงด้านแกนหลักของมัน ขณะที่ประตูเปิดล๊อค การไหลแรงกดลงบนด้านอื่นของรอกไปบนออร์ (เช่น บนคานรอง หรือในขณะที่ประตูเปิดอยู่) เป็นสิ่งอันตรายและทำให้ความแข็งแรงลดลง เพื่อหาข้อมูลเพิ่มเติม ดูข้อมูลทางเทคนิคการใช้ตัวล๊อคเชื่อมต่อที่ Petzl.com

ตำแหน่ง อุปกรณ์เสริม

เข็มล๊อคของ Am'D PIN-LOCK ทำหน้าที่ป้องกันไม่ให้การไปบนออร์ยึดตำแหน่งให้อุปกรณ์เสริมช่วยไหลการไปบนออร์อยู่ในตำแหน่งแกนหลัก เช่น STRING, TANGA, CAPTIV Bar...

6. การเปิด / ปิดล๊อค

การไปบนออร์จะคงใช้งานในสภาพที่ประตูเปิดและล๊อคอยู่เสมอ ให้ตรวจเช็คทุกครั้งที่ใช้งาน เพื่อให้แน่ใจว่าประตูเปิดล๊อคอย่างสมบูรณ์แล้ว

อุปกรณ์ช่วยปลดล๊อค

- แหวนปลดล๊อค กดที่เบ้าล๊อคเพื่อปลดปลดล๊อค ถ้าอุปกรณ์ช่วยนี้หล่นหายไป ใช้วัสดุอย่างอื่นที่มีขนาดเท่ากันแทนได้
- เข็มปลดล๊อค เพื่อการไหลเข้า ให้คิดเข็มไว้ที่บนงมมือ

การป้องกันน้ำจ๊อก

อุปกรณ์ที่ใช้ปลดล๊อคการไปบนออร์ ควรมีเตรียมพร้อมไว้สำหรับเพื่อการอพยพ จากอุบัติเหตุที่อาจเกิดขึ้น

7. ข้อมูลเพิ่มเติม

อุปกรณ์นี้ผลิตตามข้อกำหนด (EU) 2016/425 ในเรื่อง อุปกรณ์ป้องกันกันส่วนบุคคล

บุคคล EU รายละเอียดขอรับรองมาตรฐาน สามารถหาได้ที่ Petzl.com

- ในระบบขึ้นยังการตก ความยาวของคาร์ไปบนออร์มีผลต่อระยะทางการตก
- คุณจะต้องมีแผนการถูกยึดและวิธีการทำได้อย่างรวดเร็วในกรณีที่มีความสูงยากขึ้นในขณะที่ใช้อุปกรณ์นี้
- จุดยึดยึดในระบบ จะต้องอยู่เหนือตำแหน่งของผู้ใช้งาน และทำตามข้อกำหนดของมาตรฐาน EN 795 (ความแข็งแรงต่องในน้อยกว่า 12 kN)
- ในระบบขึ้นยังการตกเป็นสิ่งสำคัญที่จะต้องตรวจเช็คพื้นที่ว่างด้านใต้ของผู้ใช้งานก่อนการใช้งานทุกครั้ง เพื่อหลีกเลี่ยงการหล่นไปกระทบกับพื้นหรือสิ่งกีดขวางในกรณีที่มีการตกเกิดขึ้น
- ตองแน่ใจว่า จุดยึดยึดอยู่ในตำแหน่งที่ถูกต้องเพื่อลดความเสี่ยง และระยะทางการตก
- สายรัดนิรภัยเป็นเพียงอุปกรณ์ที่ช่วยผู้ร่วงกาย ในระบบขึ้นยังการตกเท่านั้น
- เมื่อใช้อุปกรณ์หลายชนิดรวมทั้งนี้อาจเกิดผลรวมต่อความปลอดภัยในกรณีที่อุปกรณ์ชนิดหนึ่งถูกดัดประสิทธิผลทางควยส่วนประกอบเพื่อความปลอดภัยของอุปกรณ์ชนิดอื่น
- ลำตัวอินตราช ดูแลอุปกรณ์โดยหลีกเลี่ยงการถูกสัมผัสกับสารกัดกร่อน หรือวัสดุที่มีฤทธิ์ผิวแหลมคม
- ผู้ใช้งานควรมีสภาพร่างกายแข็งแรง เหมาะกับกิจกรรมในที่สูง ลำตัวอินตราชควยอยู่ในสายรัดสะโพกเป็นเวลานานอาจมีผลทำให้เกิดการบาดเจ็บสาหัส หรืออาจถึงแก่ชีวิต
- คู่มือการใช้งานของอุปกรณ์แต่ละชนิดที่ใช้เชื่อมต่อกับอุปกรณ์นี้ต้องปฏิบัติตามอย่างเคร่งครัด
- อุปกรณ์ถูกส่งไปจำหน่ายยังนอกอาณาเขตของประเทศผู้เป็นแหล่งผลิต ตัวแทนจำหน่ายจะต้องจัดทำคู่มือการใช้งานในภาษาท้องถิ่นของประเทศที่อุปกรณ์นั้นถูกนำไปใช้งาน
- แน้ใจว่าป้ายเครื่องหมายที่ติดบนอุปกรณ์สามารถอ่านได้ชัดเจน

ควรยกเลิกการใช้งานอุปกรณ์เมื่อ

- ใช้อุปกรณ์ในกิจกรรมที่มีการไหลอย่างรุนแรงอาจทำให้อุปกรณ์ต้องถูกเลิกใช้เมื่หลังจากการใช้งานเพียงครั้งเดียวที่มัน ขึ้นอยู่กับชนิดของการใช้งานและสภาพแวดล้อม (สภาพที่แข็งหนาบ สถานะที่โลหะเล็งของมีคม สภาพอากาศที่รุนแรง สารเคมี)
- อุปกรณ์จะต้องเลิกใช้ เมื่อ
 - ใดเคยมีการดัดการของขางรุนแรง (เกินขีดจำกัด)
 - เมื่อไม่ผ่านการตรวจเช็คสภาพ เมื่อมีข้อสงสัยหรือไม่แน่ใจ
 - เมื่อไม่ทราบถึงประวัติการใช้งานมาก่อน
 - เมื่อครุ่น ลาสมัยจากการเปลี่ยนแปลงกฎเกณฑ์มาตรฐานเทคนิค หรือ ความเข้ากันไม่ได้กับอุปกรณ์อื่น

ทำลายอุปกรณ์เพื่อหลีกเลี่ยงการนำกลับมาใช้อีก

สัญลักษณ์

- A. ไม่จำกัดอายุการใช้งาน - B. สภาพภูมิอากาศ ที่สามารถใช้งานได้ - C. ข้อควรระวังการการใช้งาน - D. การทำความสะอาด - E. ทำให้ง่าย - F. การเก็บรักษา/การขนส่ง - G. การบำรุงรักษา - H. การดัดแปลงเพิ่มเติม/การซ่อมแซม (ไม่อนุญาตให้ทำภายนอกโรงงานของ Petzl ยกเว้นส่วนที่สามารถใช้ทดแทนได้) - I. ลำต้น/ดัดคอ

อุปกรณ์มีการรับประกันเป็นเวลา 3 ปี

เกี่ยวกับตัวล๊อคหรือความบกพร่องจากการผลิต ข้อความจากการรับประกัน การชำระค่าบริการของการทำงานตามปกติ ปฏิบัติจากสารเคมี การปรับปรุงแก้ไข ดัดแปลง การเก็บรักษาไม่ถูกวิธี ความเสียหายจากอุบัติเหตุ ความปรมาาเดินเลอ การนำไปใช้งานที่นอกเหนือจากที่อุปกรณ์ได้ออกออกแบบไว้

เครื่องหมายคำเตือน

- 1. สถานการณ์เสี่ยงที่อาจเกิดขึ้นครบบาดเจ็บสาหัส หรือ เสียชีวิต 2. มีความเสี่ยงในการเกิดอุบัติเหตุ หรือ การบาดเจ็บ 3. ข้อมูลสำคัญที่เกี่ยวกับระบบการทำงาน หรือ คุณสมบัติของอุปกรณ์ 4. ความเข้ากันไม่ได้ของอุปกรณ์

เครื่องหมายและข้อมูล

- a. มีคุณสมบัติตามข้อกำหนดของอุปกรณ์ PPE โดยเฉพาะที่บอกถึงการทดสอบผ่านมาตรฐาน EU - b. หมายเลขรับรองที่ผ่านการทดสอบที่ใช้ในการควบคุมการผลิตของ PPE นี้ - c. การสืบมาตรฐาน ข้อมูลแหล่งกำเนิด - d. ความแข็งแรง - e. หมายเลขลำดับ - f. ปีที่ผลิต - g. เดือนที่ผลิต - h. หมายเลขลำดับการผลิต - i. หมายเลขกำกับตัวอุปกรณ์ - j. มาตรฐาน - k. อานคู่มือการใช้เดอะเอ็ดด - l. ข้อมูลระบุรุ่น